

**АДМИНИСТРАЦИЯ РАБОЧЕГО ПОСЕЛКА КРАСНООБСКА  
НОВОСИБИРСКОГО РАЙОНА  
НОВОСИБИРСКОЙ ОБЛАСТИ**

**ПОСТАНОВЛЕНИЕ**

22.08.2025

№ 628

рабочий поселок Краснообск

Об установлении публичного сервитута в отношении земельных участков с кадастровым номером 54:19:180601:83 и кадастровым номером 54:19:180601:56 на которых расположена автомобильная дорога с кадастровым номером 54:19:000000:5216

В соответствии со статьей 23 Земельного кодекса Российской Федерации, Федеральным законом от 06.10.2003 № 131-ФЗ "Об общих принципах организации местного самоуправления в Российской Федерации", Федеральным законом от 13.07.2015 № 218-ФЗ "О государственной регистрации недвижимости", постановлением Правительства РФ от 31.12.2015 № 1532 "Об утверждении Правил предоставления документов, направляемых или предоставляемых в соответствии с частями 1,3-13, 15, 15 (1) статьи 32 Федерального закона "О государственной регистрации недвижимости" в федеральный орган исполнительной власти (его территориальные органы), уполномоченный Правительством Российской Федерации на осуществление государственного кадастрового учета, государственной регистрации прав, ведение Единого государственного реестра недвижимости и предоставление сведений, содержащихся в Едином государственном реестре недвижимости", руководствуясь Уставом городского поселения рабочий поселок Краснообск Новосибирского муниципального района Новосибирской области,

**ПОСТАНОВЛЯЕТ:**

1. В целях обеспечения муниципальных нужд рабочего поселка Краснообска Новосибирского района Новосибирской области, а также нужд местного населения, установить публичный сервитут для размещения и эксплуатации автомобильной дороги, для прохода или проезда через земельные участки с кадастровым номером:

- 54:19:180601:83, площадью 354 126 кв.м., адрес: обл. Новосибирская, р-н Новосибирский, МО р.п. Краснообск, р.п. Краснообск, земли населенных пунктов, разрешенное использование: для сельскохозяйственного использования;

- 54:19:180601:56, площадью 1 035 637 кв. м., местоположение установлено относительно ориентира, расположенного за пределами участка. ориентир - МО рп Краснообск, почтовый адрес ориентира: обл. Новосибирская, р-н Новосибирский, земли населенных пунктов, разрешенное использование: для сельскохозяйственного использования.-

2. Утвердить описание местоположения границ публичного сервитута (Приложение 1).

3. Установить, что публичный сервитут устанавливается на неопределенный срок.

4. Отделу земельных и имущественных отношений:

направить копию настоящего постановления правообладателю земельного участка письмом с уведомлением о вручении по почтовым адресам, указанным в Едином государственном реестре недвижимости, по адресу электронном почты (при его наличии);

обеспечить внесение сведений о границах публичного сервитута в Единый государственный реестр недвижимости.

5. Организационно-контрольному отделу:

разместить настоящее постановление на официальном сайте рабочего поселка Краснообска в информационно-телекоммуникационной сети «Интернет»;

обеспечить опубликование настоящего постановления в порядке, установленном для официального опубликования муниципальных правовых актов.

6. Контроль за исполнением настоящего постановления оставляю за собой.

Глава  
рабочего поселка Краснообска

Д.А. Зеленцов

ГРАФИЧЕСКОЕ ОПИСАНИЕ		
местоположения границ населенных пунктов, территориальных зон, особо охраняемых природных территорий, зон с особыми условиями использования территории		
Публичный сервитут для размещения и эксплуатации автодороги с кадастровым номером 54:19:000000:5216		
(наименование объекта, местоположение границ которого описано (далее - объект))		
Раздел 1		
Сведения об объекте		
№ п/п	Характеристики объекта	Описание характеристик
1	2	3
1.	Местоположение объекта	Новосибирская область, район Новосибирский, рабочий поселок Краснообск
2.	Площадь объекта +/- величина погрешности определения площади (Р +/- Дельта Р)	10821 +/- 36 м <sup>2</sup>
3.	Иные характеристики объекта	Вид объекта: Зона с особыми условиями использования территории Цель установления: для размещения и эксплуатации автомобильной дороги с кадастровым номером 54:19:000000:5216, а так же для прохода или проезда через земельные участки занятые данной автодорогой

## Раздел 2

### Сведения о местоположении границ объекта

1. Система координат МСК НСО

2. Сведения о характерных точках границ объекта

Обозначение характерных точек границ	Координаты, м		Метод определения координат характерной точки	Средняя квадратическая погрешность положения характерной точки (МП), м	Описание обозначения точки на местности (при наличии)
	X	Y			
1	2	3	4	5	6
1	474755.96	4202767.17	Аналитический метод	0.10	-
2	474745.97	4202767.04	Аналитический метод	0.10	-
3	474747.46	4202654.15	Аналитический метод	0.10	-
4	474749.35	4202599.34	Аналитический метод	0.10	-
5	474750.91	4202464.87	Аналитический метод	0.10	-
6	474754.22	4202160.31	Аналитический метод	0.10	-
7	474755.21	4202038.92	Аналитический метод	0.10	-
8	474759.81	4201685.38	Аналитический метод	0.10	-
9	474769.81	4201685.50	Аналитический метод	0.10	-
10	474765.22	4202039.02	Аналитический метод	0.10	-
11	474764.22	4202160.40	Аналитический метод	0.10	-
12	474760.91	4202464.98	Аналитический метод	0.10	-
13	474759.35	4202599.58	Аналитический метод	0.10	-
14	474757.47	4202654.40	Аналитический метод	0.10	-
1	474755.96	4202767.17	Аналитический метод	0.10	-

3. Сведения о характерных точках части (частей) границы объекта

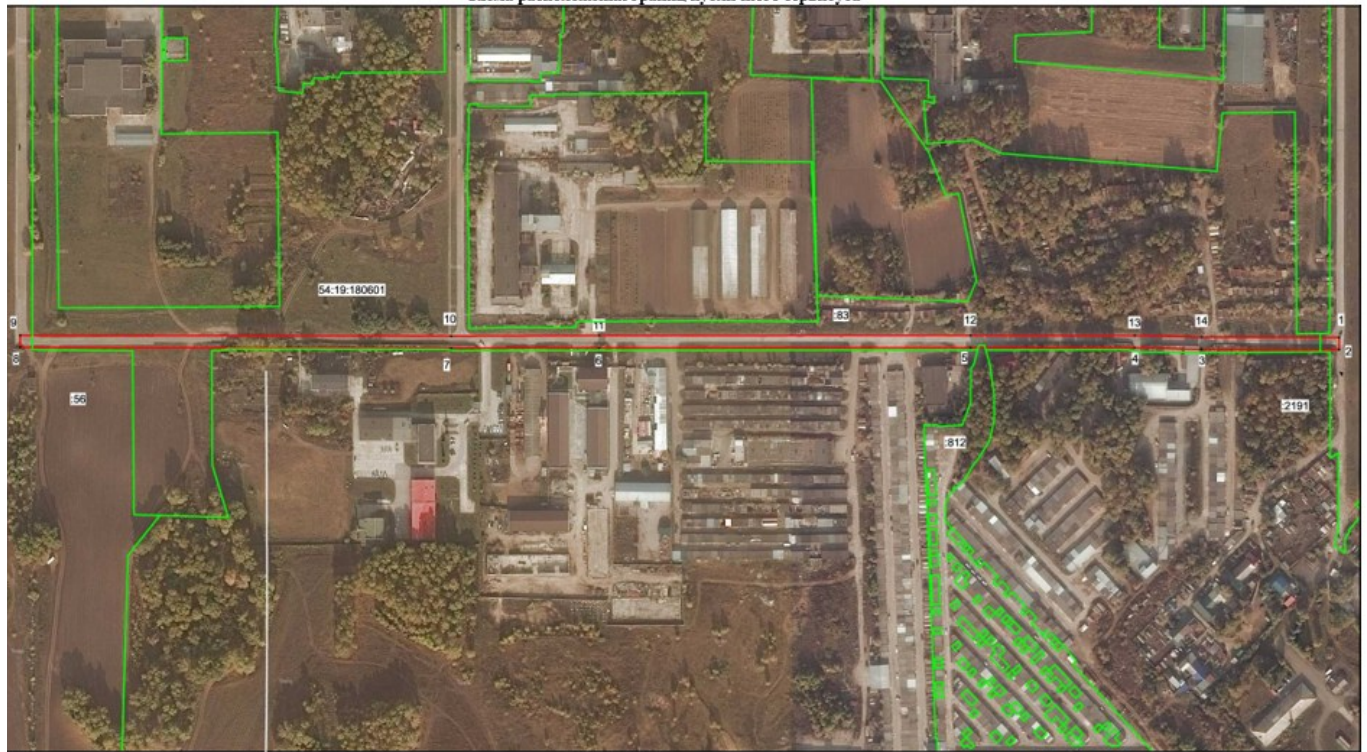
Обозначение характерных точек части границы	Координаты, м		Метод определения координат характерной точки	Средняя квадратическая погрешность положения характерной точки (МП), м	Описание обозначения точки на местности (при наличии)
	X	Y			
1	2	3	4	5	6
-	-	-	-	-	-



### Раздел 3

Сведения о местоположении измененных (уточненных) границ объекта							
1. Система координат -							
2. Сведения о характерных точках границ объекта							
Обозначение характерных точек границ	Существующие координаты, м		Измененные (уточненные) координаты, м		Метод определения координат характерной точки	Средняя квадратическая погрешность положения характерной точки (M1), м	Описание обозначения точки на местности (при наличии)
	X	Y	X	Y			
1	2	3	4	5	6	7	8
-	-	-	-	-	-	-	
3. Сведения о характерных точках части (частей) границы объекта							
Обозначение характерных точек части границы	Существующие координаты, м		Измененные (уточненные) координаты, м		Метод определения координат характерной точки	Средняя квадратическая погрешность положения характерной точки (M1), м	Описание обозначения точки на местности (при наличии)
	X	Y	X	Y			
1	2	3	4	5	6	7	8
-	-	-	-	-	-	-	

# Схема расположения границ публичного сервитута



Масштаб 1:2800

## Используемые условные знаки и обозначения:

- граница публичного сервитута
- граница кадастрового квартала
- граница земельной части
- номер кадастрового квартала
- кадастровый номер земельной части
- характерная точка границы объекта
- фрагмент плана границ объекта

**АДМИНИСТРАЦИЯ РАБОЧЕГО ПОСЕЛКА КРАСНООБСКА  
НОВОСИБИРСКОГО РАЙОНА  
НОВОСИБИРСКОЙ ОБЛАСТИ**

**ПОСТАНОВЛЕНИЕ**

**22.08.2025**

**№ 629**

рабочий поселок Краснообск

Об установлении публичного сервитута в отношении земельных участков с кадастровым номером 54:19:180601:83, кадастровым номером 54:19:180601:82, кадастровым номером 54:19:180601:56, кадастровым номером 54:19:180601:15 на которых расположена автомобильная дорога с кадастровым номером 54:19:180601:458

В соответствии со статьей 23 Земельного кодекса Российской Федерации, Федеральным законом от 06.10.2003 № 131-ФЗ "Об общих принципах организации местного самоуправления в Российской Федерации", Федеральным законом от 13.07.2015 № 218-ФЗ "О государственной регистрации недвижимости", постановлением Правительства РФ от 31.12.2015 № 1532 "Об утверждении Правил предоставления документов, направляемых или предоставляемых в соответствии с частями 1, 3 - 13, 15, 15(1) статьи 32 Федерального закона "О государственной регистрации недвижимости" в федеральный орган исполнительной власти (его территориальные органы), уполномоченный Правительством Российской Федерации на осуществление государственного кадастрового учета, государственной регистрации прав, ведение Единого государственного реестра недвижимости и предоставление сведений, содержащихся в Едином государственном реестре недвижимости", руководствуясь Уставом городского поселения рабочий поселок Краснообск Новосибирского муниципального района Новосибирской области,

**ПОСТАНОВЛЯЕТ:**

1. В целях обеспечения муниципальных нужд рабочего поселка Краснообск Новосибирского района Новосибирской области, а также нужд местного населения, установить публичный сервитут для размещения и эксплуатации автомобильной дороги, для прохода или проезда через земельные участки с кадастровым номером:

- 54:19:180601:83, площадью 354 126 кв.м., адрес: обл. Новосибирская, р-н Новосибирский, МО р.п. Краснообск, р.п. Краснообск, земли населенных пунктов, разрешенное использование: для сельскохозяйственного использования;

- 54:19:180601:82, площадью 49 420 кв.м., адрес: обл. Новосибирская, р-н Новосибирский, МО р.п. Краснообск, р.п. Краснообск, земли населенных пунктов, разрешенное использование: для сельскохозяйственного использования;

- 54:19:180601:15, площадью 14 561 кв. м., местоположение установлено относительно ориентира, расположенного в границах участка. Ориентир нежилое строение (изотопный корпус). Почтовый адрес ориентира: обл. Новосибирская, р-н Новосибирский, МО р.п. Краснообск, р.п. Краснообск, ГНУ СибНИИЗХим СО РАНХИ., земли населенных пунктов, разрешенное использование: для сельскохозяйственного использования;

- 54:19:180601:56, площадью 1 035 637 кв. м., местоположение установлено относительно ориентира, расположенного за пределами участка. ориентир - МО рп Краснообск, почтовый адрес ориентира: обл. Новосибирская, р-н Новосибирский., земли населенных пунктов, разрешенное использование: для сельскохозяйственного использования.

2. Утвердить описание местоположения границ публичного сервитута (Приложение 1).

3. Установить, что публичный сервитут устанавливается на неопределенный срок.

4. Отделу земельных и имущественных отношений:

направить копию настоящего постановления правообладателю земельного участка письмом с уведомлением о вручении по почтовым адресам, указанным в Едином государственном реестре недвижимости, по адресу электронном почты (при его наличии);

обеспечить внесение сведений о границах публичного сервитута в Единый государственный реестр недвижимости.

5. Организационно-контрольному отделу:

разместить настоящее постановление на официальном сайте рабочего поселка Краснообск в информационно-телекоммуникационной сети «Интернет»;

обеспечить опубликование настоящего постановления в порядке, установленном для официального опубликования муниципальных правовых актов.

6. Контроль за исполнением настоящего постановления оставляю за собой.

Глава  
рабочего поселка Краснообск

Д.А. Зеленцов



ГРАФИЧЕСКОЕ ОПИСАНИЕ		
местоположения границ населенных пунктов, территориальных зон, особо охраняемых природных территорий, зон с особыми условиями использования территории		
Публичный сервитут для размещения и эксплуатации автодороги с кадастровым номером 54:19:180601:458		
(наименование объекта, местоположение границ которого описано (далее - объект))		
Раздел 1		
Сведения об объекте		
№ п/п	Характеристики объекта	Описание характеристик
1	2	3
1.	Местоположение объекта	Новосибирская область, район Новосибирский, рабочий поселок Краснообск
2.	Площадь объекта +/- величина погрешности определения площади (Р +/- Дельта Р)	10811 +/- 36 м <sup>2</sup>
3.	Иные характеристики объекта	Вид объекта: Зона с особыми условиями использования территории Цель установления: для размещения и эксплуатации автомобильной дороги с кадастровым номером 54:19:180601:458, а так же для прохода или проезда через земельные участки занятые данной автодорогой

## Раздел 2

Сведения о местоположении границ объекта					
1. Система координат МСК НСО					
2. Сведения о характерных точках границ объекта					
Обозначение характерных точек границ	Координаты, м		Метод определения координат характерной точки	Средняя квадратическая погрешность положения характерной точки (МП); м	Описание обозначения точки на местности (при наличии)
	X	Y			
1	2	3	4	5	6
1	475121.96	4201689.40	Аналитический метод	0.10	-
2	475131.96	4201689.45	Аналитический метод	0.10	-
3	475131.61	4201754.99	Аналитический метод	0.10	-
4	475130.56	4201810.76	Аналитический метод	0.10	-
5	475128.80	4201947.48	Аналитический метод	0.10	-
6	475128.97	4201960.31	Аналитический метод	0.10	-
7	475128.04	4202041.18	Аналитический метод	0.10	-
8	475127.11	4202055.27	Аналитический метод	0.10	-
9	475121.93	4202511.60	Аналитический метод	0.10	-
10	475121.67	4202521.19	Аналитический метод	0.10	-
11	475120.18	4202665.42	Аналитический метод	0.10	-
12	475120.18	4202685.51	Аналитический метод	0.10	-
13	475120.24	4202707.13	Аналитический метод	0.10	-
14	475119.69	4202770.52	Аналитический метод	0.10	-
15	475109.69	4202770.44	Аналитический метод	0.10	-
16	475110.24	4202707.10	Аналитический метод	0.10	-
17	475110.18	4202685.53	Аналитический метод	0.10	-
18	475110.18	4202665.37	Аналитический метод	0.10	-
19	475111.67	4202521.01	Аналитический метод	0.10	-
20	475111.93	4202511.40	Аналитический метод	0.10	-
21	475117.12	4202054.88	Аналитический метод	0.10	-
22	475118.04	4202040.79	Аналитический метод	0.10	-



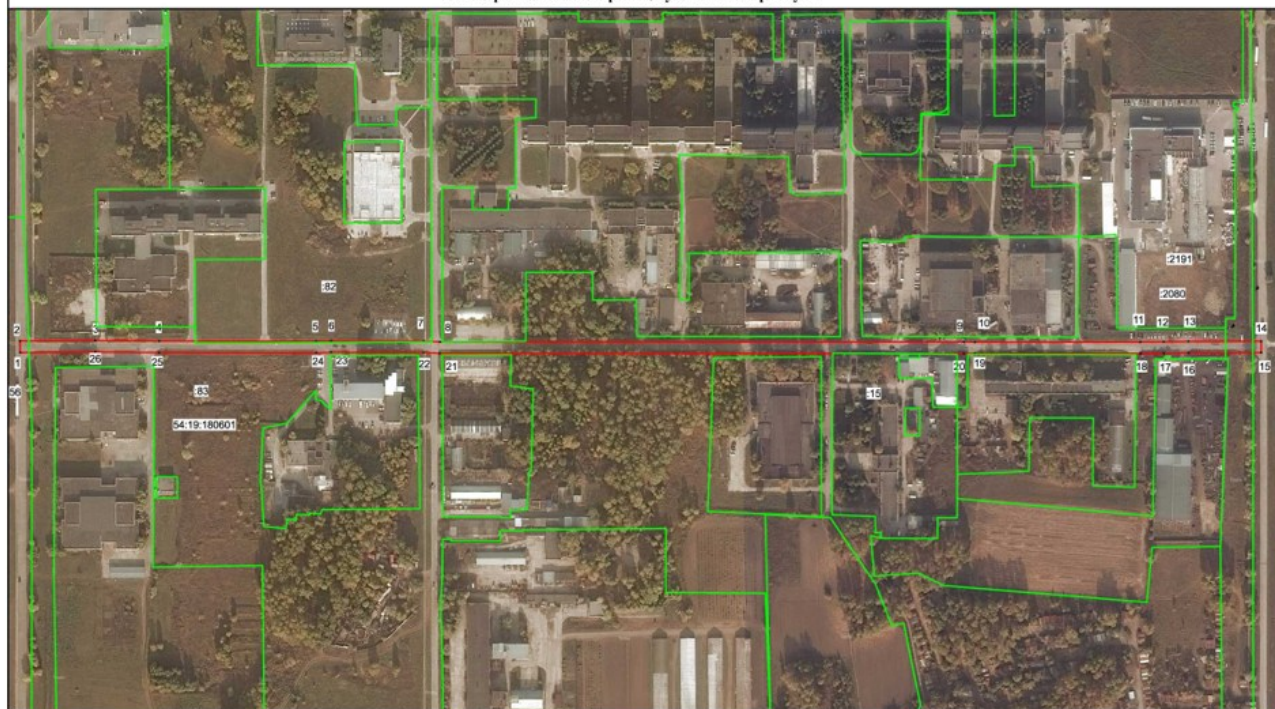
Раздел 3

Сведения о местоположении измененных (уточненных) границ объекта							
1. Система координат -							
2. Сведения о характерных точках границ объекта							
Обозначение характерных точек границ	Существующие координаты, м		Измененные (уточненные) координаты, м		Метод определения координат характерной точки	Средняя квадратическая погрешность положения характерной точки (МП;), м	Описание обозначения точки на местности (при наличии)
	X	Y	X	Y			
1	2	3	4	5	6	7	8
-	-	-	-	-	-	-	
3. Сведения о характерных точках части (частей) границы объекта							
Обозначение характерных точек части границы	Существующие координаты, м		Измененные (уточненные) координаты, м		Метод определения координат характерной точки	Средняя квадратическая погрешность положения характерной точки (МП;), м	Описание обозначения точки на местности (при наличии)
	X	Y	X	Y			
1	2	3	4	5	6	7	8
-	-	-	-	-	-	-	

Раздел 4

2. Сведения о характерных точках границ объекта					
Обозначение характерных точек границ	Координаты, м		Метод определения координат характерной точки	Средняя квадратическая погрешность положения характерной точки (МП;), м	Описание обозначения точки на местности (при наличии)
	X	Y			
1	2	3	4	5	6
23	475118.97	4201960.32	Аналитический метод	0.10	-
24	475118.80	4201947.48	Аналитический метод	0.10	-
25	475120.56	4201810.59	Аналитический метод	0.10	-
26	475121.61	4201754.86	Аналитический метод	0.10	-
1	475121.96	4201689.40	Аналитический метод	0.10	-
3. Сведения о характерных точках части (частей) границы объекта					
Обозначение характерных точек части границы	Координаты, м		Метод определения координат характерной точки	Средняя квадратическая погрешность положения характерной точки (МП;), м	Описание обозначения точки на местности (при наличии)
	X	Y			
1	2	3	4	5	6
-	-	-	-	-	-

# Схема расположения границ публичного сервитута



Масштаб 1:2800

## Используемые условные знаки и обозначения:

- граница публичного сервитута
- граница кадастрового квартала
- граница земельного участка
- номер кадастрового квартала
- кадастровый номер земельного участка
- характеристика точки границы объекта
- фрагмент плана границ объекта

Официальное печатное издание органов местного самоуправления  
рабочего поселка Краснообска газета «Краснообский вестник».

Учредители: Совет депутатов р.п.Краснообска, Администрация р.п. Краснообска.

Адрес: Новосибирская область, р.п.Краснообск, зд.25.

Телефоны: 348-38-53 – приемная главы Администрации р.п.Краснообска, 348-44-20 – председатель Совета депутатов р.п.Краснообска.

Веб-сайт: <http://www.krasnoobsk.nso.ru>.

Подготовка материала к печати: Редакционный Совет «Краснообского вестника»

Отпечатано: 630501, Новосибирская область, Новосибирский район, р.п. Краснообск, зд.25.

Тираж 300 экз. Бесплатно.